

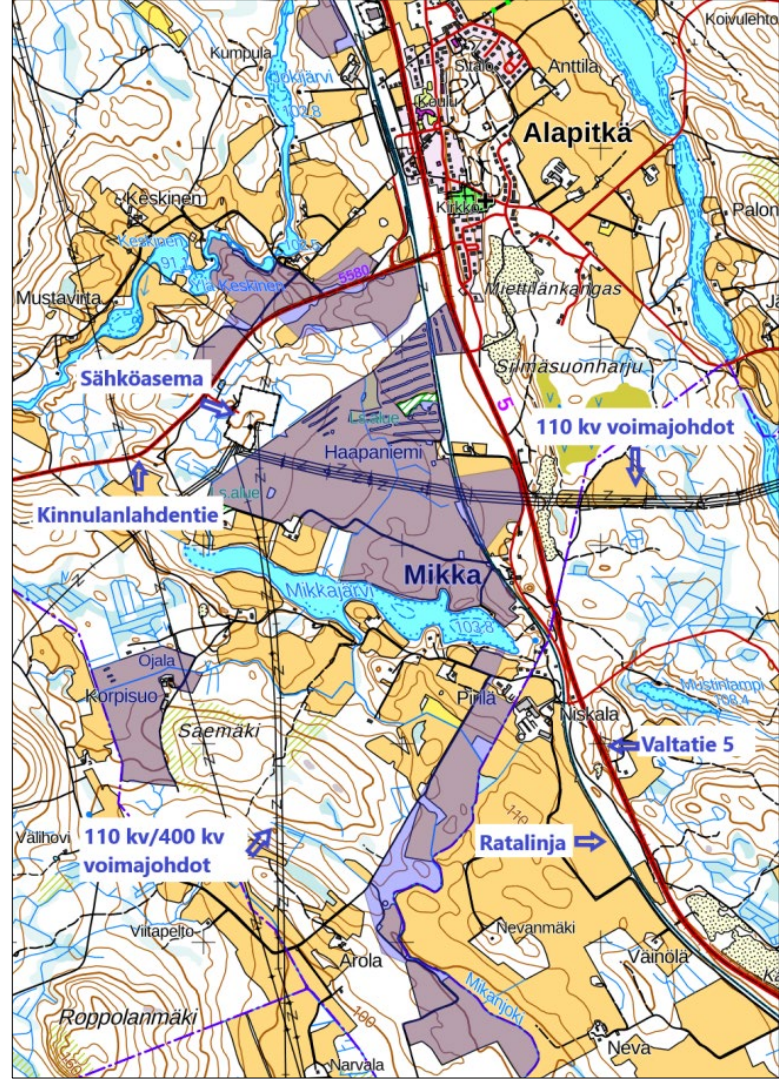
Lapinlahden kunta / Helios Nordic Energy Finland Oy

Alapitkän aurinkovoimapuiston osayleiskaava

Yleisötilaisuus 23.10.2024

Lähtökohdat

- Suunnittelualue sijaitsee Lapinlahden kunnassa noin 20 km Lapinlahden kuntakeskuksesta etelään.
- Suunnittelualan alustava pinta-ala on noin 225 ha. Kuopioon on suunnittelualueelta matkaa noin 39 km ja Siilinjärvelle noin 17,5 km.
- Suunnittelualue sijoittuu Alapitkän taajaman lounaispuolelle sekä valtatie 5 (Kuopiontie) ja Savon radan (raideosuus Kuopio-lisalmi) länsipuolelle.
- Valtatie 5 kuuluu EU:n TEN-T kattavaan verkkoon.
- Hankealue on yksityisessä omistuksessa ja koostuu lähinnä aiemmin viljelykäytössä olleista peltoalueista.
- Suunnittelualue koostuu useammasta palstasta.
- Suunnittelualan välittömässä läheisyydessä sijaitsee Fingrid Oyj:n Alapitkän sähköasema.
- Hankealueen lähiympäristössä on haja-asutusta.



Missä mennään?

Kaavan
käynnistäminen
tammikuussa 2024

OAS nähtävillä
2.5. – 31.5.2024.

Mielipiteet
kaavaluonnoksesta

Muistutukset
kaavaehdotuksesta

OAS
Kevät 2024

Kaavaluonnos
10.10. – 11.11.2024

Kaavaehdotus
Loppuvuosi 2024

Päätöksenteko

Erillisselvitykset

Luonnonympäristö

Arkeologinen kulttuuriperintö

Vesistöselvitys

Aurinkovoimapuiston tekninen kuvaus

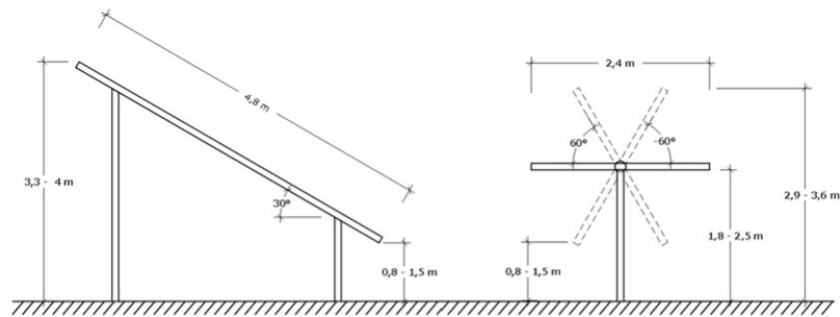
- Aurinkovoimapuisto hyödyntää nykyisiä tieyhteyksiä, eikä hanke ei edellytä liittymistä vesi- tai viemäriverkkoon.
- Osayleiskaavan laadinnassa ja aurinkovoimalahankkeen sijoittumisessa pyritään erityisesti hyödyntämään olemassa olevia 110 kV ja 400 kV sähkönsiirtolinjoja sekä Fingrid Oyj:n Alapitkän sähköasemaa.
- Alue rajataan ympäristöstään aidoin ja portein ja alueella tarkastellaan viljelyvaihtoehtoja kasvillisuuden suhteen.



Kuva 33: Esimerkki aurinkovoimapaneeleista, joiden korkeus on n. 3 – 3,5 m. Aurinkopaneelit asennetaan metallirakenteeseen telineeseen, joka mitoitetaan kestämään lumi- ja tuulikuorma.

Aurinkovoimapuiston tekninen kuvaus

- Aurinkovoimapuisto muodostuu paneelikentistä, inverttereistä, puistomuuntamoista sekä alueen sisäisistä huolto- ja pelastusreiteistä.
- Sähkönsiirto toteutetaan maakaapelilla hankealueen vieressä olevaan Alapitkän sähköasemalle.
- Aurinkopaneelien korkeus on n. 3 - 5 m ja ne sijoitetaan n. 6 – 12 metrin etäisyydelle toisistaan (riippuen asennustavasta).

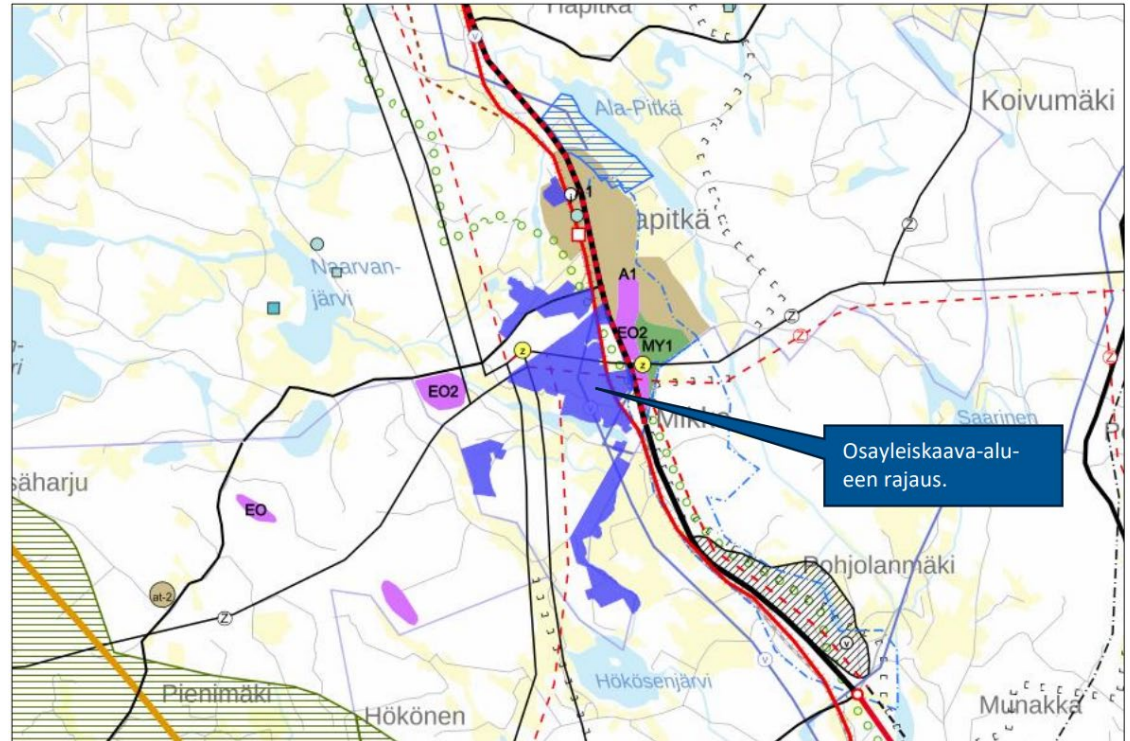


Aurinkovoimapuisto hyödyntää nykyisiä tieyhteyksiä, eikä hanke edellytä liittymistä vesi- tai viemäriverkkoon. Alue rajataan ympäristöstään aidoin ja portein ja alueella tarkastellaan viljelyvaihtoehtoja kasvillisuuden suhteen.



Alueen kaavatilanne / maakuntakaava

- **Pohjois-Savon maakuntakaava 2040, 1. vaihe on laadittu vuosina 2017-2018 ja saanut lainvoiman 1.2.2019.**
- Tällä hetkellä maakunnassa on laadinnassa **Pohjois-Savon maakuntakaava 2040, 2. vaihe**, joka on kaavaehdotuksena uudelleen nähtävillä 2.-31.10.2024.
- **Pohjois-Savon maakuntakaava 2040, 3. vaiheen läpileikkaava teema on ilmastonmuutos.** Maakuntakaavan osallistumis- ja arviointisuunnitelma oli nähtävillä 5.12.2023-19.1.2024.
- **Maakuntakaavojen läpileikkaavana teema on ilmastonmuutos.**

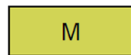


Kuva 6: Ote Pohjois-Savon maakuntakaavayhdistelmästä, jossa suunnittelualueen ohjeellinen rajaus esitetty tummansinisellä. (Lähde: Pohjois-Savon liitto, MML:n taustakarttaraja).

Yleiskaava

- Suunnittelualan pohjoisosa kuuluu osittain Alapitkän kylän länsiosan osayleiskaava-alueeseen (hyv. 2022), jossa suunnittelualue on osoitettu maa- ja metsätalousvaltaiseksi alueeksi (M).
- Suunnittelualueelle on osoitettu lisäksi merkinnät muinaismuistokohde (sm), melualue sekä yhdystie/kokoojakatu (yt/kk).

Voimassa olevat osayleiskaavamerkinnot ja -määräykset:



M

MAA- JA METSÄTALOUSVALTAINEN ALUE.

Alue on tarkoitettu maa- ja metsätalouden harjoittamiseen sekä haja-asutusluontoiseen rakentamiseen. Alueen rantavyöhykkeellä on voimassa maankäyttö- ja rakennuslain 43.2 §:n mukainen rakentamisrajoitus. Loma-asutusta tai pysyvä asutusta ei saa sijoittaa maankäyttö- ja rakennuslain 72 §:n mukaiselle rantavyöhykkeelle. Rantavyöhykkeen rakennusoikeus on maanomistajakohtaisesti siirretty A-, ARA- ja RA-alueille. Rantavyöhykkeen ulkopuolelle rakennusluvan edellytyksistä on määrätty maankäyttö- ja rakennuslain 136 §:ssä.

SM



MUINAISMUISTOKOHDE.

Muinaismuistolilla (295/1963) rauhoitettu kiinteä muinaisjäänös. Kohteen kaivaminen, peittäminen, muuttaminen, vahingoittaminen, poistaminen ja muu siihen kajoaminen on kielletty. Kohdetta koskevista suunnitelmista on pyydettävä museoviranomaisen lausunto.

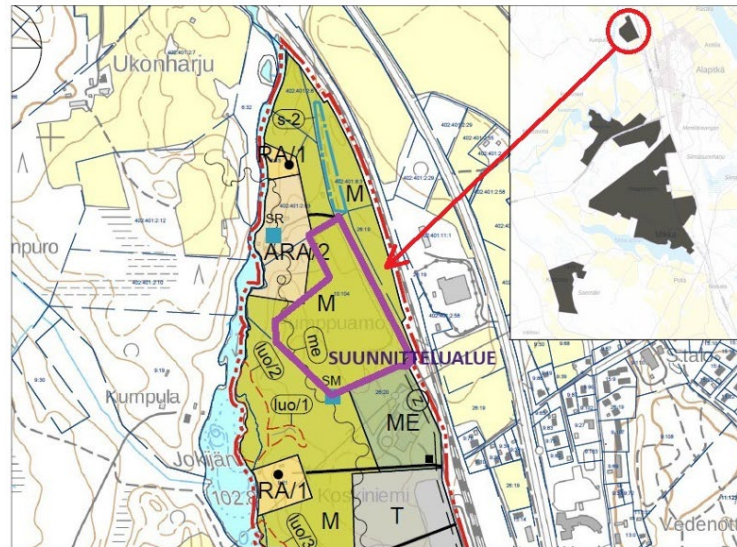
MELUALUE (PÄIVÄ 55 dB).

Alueelle ei tule sijoittaa uusia asuntoja tai muita melulle herkkää toimintaa.



yt/kk

YHDYSTIE/KOKOOJAKATU.



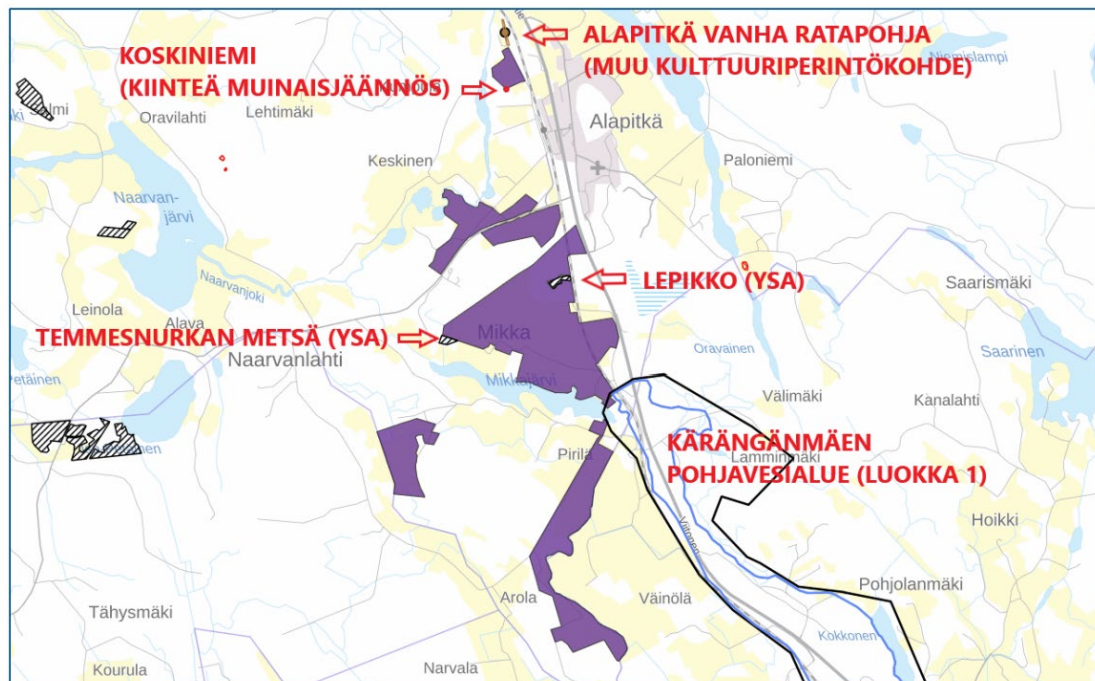
Kuva: Suunnittelualan pohjoisosan sijoittuminen voimassa olevan Alapitkän länsiosan osayleiskaava-alueeseen. (Lähde: Osayleiskaavakarttaote, Lapinlahden kunta)



Kuva: Suunnittelualan pohjoisosan rajaus ortokuvassa.

Suunnittelualue

- Suunnittelualue sijoittuu pieneltä osin **Kärängänmäen pohjavesialueeseen** (luokka 1, vedenhankintaa varten tärkeä pohjavesialue).
- Suunnittelualueelta tai sen lähiympäristöstä **ei ole tunnistettu arvokkaita maisema-alueita tai rakennettua kulttuuriympäristöä**.
- Suunnittelualueella **ei sijaitse luonnonsuojelualueita eikä suunnittelualueelta ole tiedossa erityisiä luonnon arvokohteita**.
- Suunnittelualue rajautuu kuitenkin kahteen yksityismaiden luonnonsuojelualueeseen *Temmesnurkan metsä* (YSA205973) ja *Lepikko* (YSA244784).
- Suunnittelualueen pohjoisosan välittömässä läheisyydessä sijaitsee muinaisjäänösrekisterin mukainen kiinteä muinaisjäänös *Koskiniemi* (1000043292) sekä muu kulttuuriperintökohde *Alapitkä vanha ratapohja* (1000043293).
- Kaavatyön yhteydessä on laadittu arkeologinen inventointi, jonka yhteydessä on tunnistettu uusi arkeologinen kohde.



Kuva 4: Suunnittelualueen välittömässä lähiympäristössä sijaitsevat arkeologiset kohteet, suojelualueet sekä pohjavesialue. (Lähde: Museoviraston muinaisjäänösrekisteri; pohjavesialueet, SYKE; MML:n taustakarttasarja)

Selvitykset / luonnonympäristö

Osayleiskaavatyössä hyödynnetään aluetta koskevia aikaisempia selvityksiä, joita on laadittu maakuntakaavojen sekä yleiskaavojen yhteydessä.

Lisäksi työn aikana on laadittuluontoselvitys kevään ja kesän 2024 aikana, jossa kartoitetaan arvokkaiden luontotyyppikohteiden ja kasvillisuuden lisäksi mm. mahdolliset viitasammakon ja liito-oravan elinympäristöt.

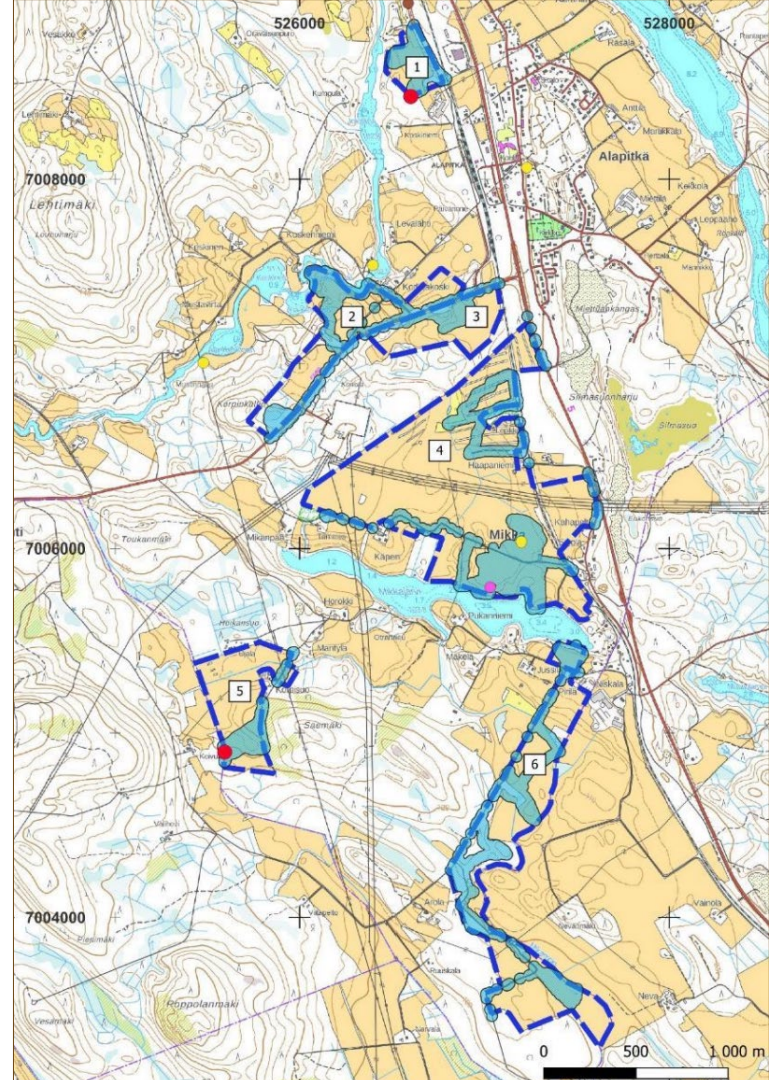
- Toukokuun 2024 aikana on tehty maastoseelvitys, jossa on tarkastettu mahdolliset liito-oravakohteet.
- Toukokuun puolella välissä tarkastettiin mahdolliset viitasammakkokohteet (selvitys tehtiin iltayön aikana).
- Kesäkuussa arvioitiin alueen luontotyyppit ja kasvillisuus sekä sudenkorennot (kesäkuun jälkipuoli).
- Linnustoa on havainnoitu kaikilla maastokäynneillä.

Selvityksen tulokset on huomioitu kaavaluonnoksessa.



Selvitykset / arkeologinen kulttuuriperintö

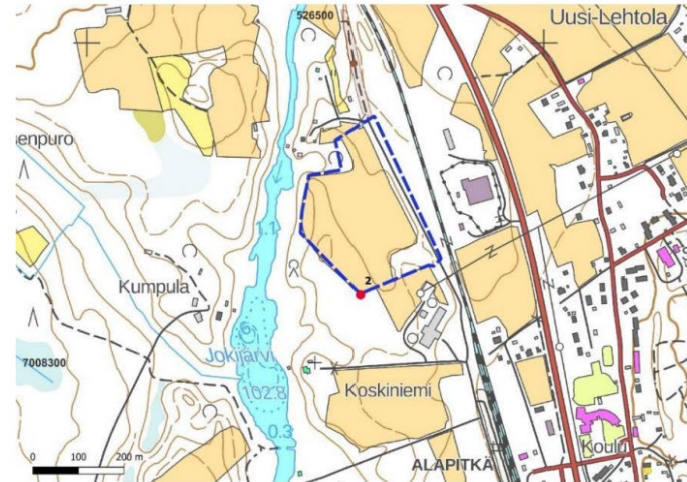
- Osana alueen kaavoituksen laatimista Heilu Oy suoritti Alapitkän hankealueiden arkeologisen inventoinnin kesällä 2024.
- Inventoinnin tavoitteena oli etsiä alueelta ennestään tuntemattomia arkeologisia kohteita ja tarkastaa tunnettujen kohteiden nykytila.
- Pohjoisimman hankealueen eteläosan tuntumasta tunnettiin entuudestaan yksi kiinteä muinaisjäänös ja pohjoisosan tuntumasta yksi muu kulttuuriperintökohde
- Mikkajärven pohjoispuolelta hankealueelta tunnettiin entuudestaan yksi kivistä löytöpaikka, josta on löytynyt kaksoistaltoa.
- Inventoinnin tuloksena suunnitelluilta hankealueilta paikannettiin yksi uusi kiinteä muinaisjäänös ja yksi mahdollinen muinaisjäänös.





Kuva 1. Arkeologi Jussi-Pekka Hiltunen kaivamassa koekuoppaa Mikkajärven pohjoispuolen pellolla, johon on 1700-luvun kartoille merkitty talo/torppa. Lounaaseen. AP.

Ryhäasen talon alueelta löytyi mm. nappi, palanutta savea, rautaesineen katkelma, takonauloja sekä fajanssia. JPH.



Kartta 11. Koskiniemen kohdekartta.

Rajamerkki merkitty punaisella pisteellä ja numerolla 2, hankealue sinisellä katkoviivalla. AP.



Selvitykset / hulevesi- ja vesistöselvitys

- Suunnittelualueelta laadittiin hulevesi- ja vesistöselvitys 20.5.2024
- jonka tarkoituksena on ensisijaisesti selvittää, miten aurinkopuiston rakentaminen vaikuttaa läheisten järvien ja vesistöjen veden laatuun sekä tutkia hulevesivirtoja ja tulva-alueita.
- Aurinkopuiston maaperä on pääosin ruohoa sekä muuta kasvillisuutta, jossa kovien pintojen osuutta kasvattaa alueelle sijoittuva rakentaminen.
- Alueelle ei selvityksen mukaan ole tarvetta rakentaa erillisiä imeytyskenttiä tai hulevesialtaita/lampia, mutta alueelle on mahdollista rakentaa hulevesipatoja virtaushuippujen tasoittamiseksi.
- Uutta aurinkopuistoa rakennettaessa selvityksessä arvioidaan, että uusia suuria ojia ei tarvitse rakentaa. Toteuttamisen yhteydessä tarkistetaan olemassa olevien ojien toimintakunto.
- Aurinkopuiston rakentamisella ei arvioida olevan haitallisia vaikutuksia pohjaveteen, sillä virtausreitit kulkevat yleensä pois päin pohjavesivarannosta.
- Kaikkiin luonnollisiin vesistöihin säilytetään 10 metrin suojavyöhyke, mikä koskee sekä järviä että puroja/jokia.



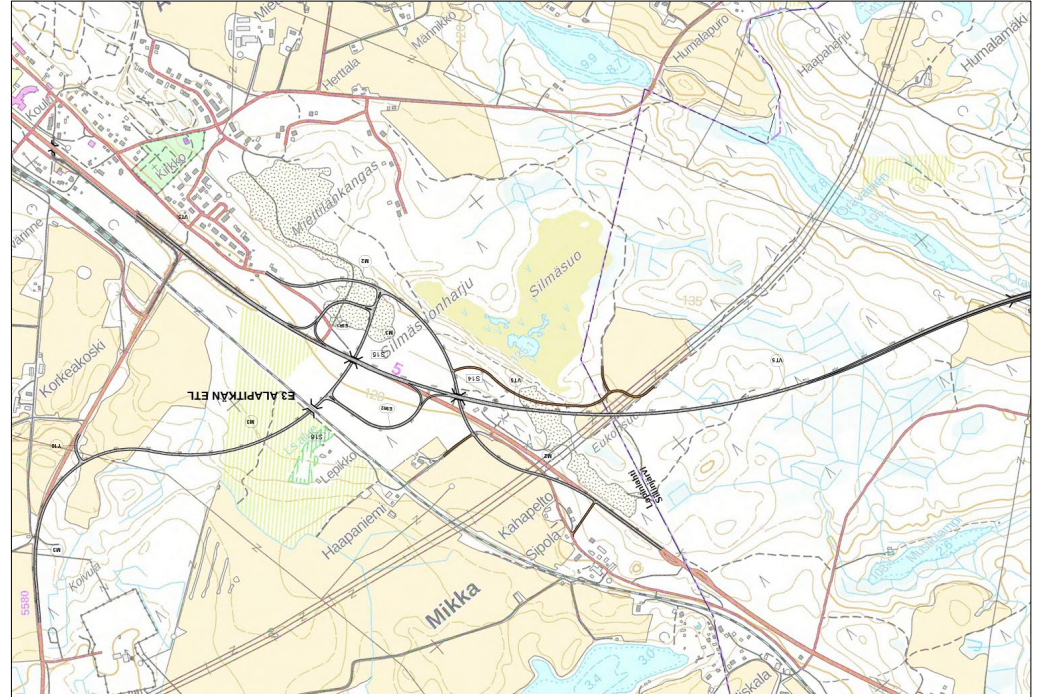
Kuva 4. Aurinkokennomoduulit seisovat pitkissä riveissä, noin 5-6 metrin päässä toisistaan, paneelien alla voi kasvaa ruohoa ja muita kasveja. Maa ei siis ole kovettunut, mikä mahdollistaa hulevesien tunkeutumisen.



Kuva 20. Virtausreitit osa-alueille B ja C.

Valtatien 5 parantaminen välillä Siilinjärvi - Pöljä

- Vuonna 2010 valmistunutta yleissuunnitelmaa on päivitetty.
- Yleissuunnitelma valmistui vuoden 2023 aikana.
- Aiemmasta suunnitelmaratkaisusta päätettiin luopua ja ottaa yleissuunnittelun pohjaksi ympäristövaikutusten arvioinnissa ollut vaihtoehto, joka sijoittuu nykyisen valtatie ja asutuksen itäpuolelle kokonaan uuteen maastokäytävään.
- Yleissuunnitelmassa esitetyt uudet tielinjaukset sijoittuvat osittain osayleiskaavoitettavalle alueelle.



Kaavaluonnos

YLEISKAAVAMERKINNÄT JA -MÄÄRÄYKSET

- EN-aur** ENERGIÄHUOLLON ALUE
Alue on varattu aurinkosähköenergian tuotantoon. Alueella saa toteuttaa aurinkovoimalaa varten tarpeellisia huoltoiteitä sekä teknisiä laitteita ja verkkoja. Alueen rakentamisessa on huomioitava maanien suoja-alue, joka vallitsee 5 on 30 m ja yhdyksillä 20 m lähimmän apotien keskiviivista sekä maanien suoja-alue, joka on 30 m lähimmän raitien keskiviivista. Alueen rakentamisessa on huomioitava sähkölinjoja koskevat etäisyys- ja suojaetäisyydet.
- sm** SUOJELUMUINAISUUSKOHDE
Maanomistajan (20502) tarkoituksena ja rahoittamena kiinteä muinaisjäännös. Alueen kaivaminen, peittäminen, muuttaminen, vahingoittaminen, poistaminen ja muu siihen kajoaminen on kielletty. Alueita koskevista rakennusluvatista ja isomista kaivauksista on neuvoteltava museoviranomaisen kanssa.
- LD-1** LUONNON MONIMUOTOISUUDEN KANNALLA ERITYISEN TÄRKEÄ ALUE
Alueella sijaitsee vitsaamaton tsalärings- ja levädyppaakko. Vitsaamaton tsalärings- ja levädyppaakkojen hoitaminen ja heikentäminen on luonnonsuojelun (20202) 78 §:n nojalla kiellettyä. Alueita mahdollisesti muuttavat toimenpiteet edellyttävät tarkemman suunnittelun ja selvityksen toimenpiteiden vaikutuksista vitsaamattomalle.
- PV** VEDEN HANKINTAA VARTEN TÄRKEÄN POHJAVESIALUEEN RAJA
- S** SUOJA-ALUE
Luonnonsuojelun, rakennetun kulttuurimäntöistä tai arkeologian kannalta arvokkaan kohteen suoja-alue, joka tulee jättää rakentamisen aluepoissa. Suoja-alueen leveys on 10 metria.
- YT** MAANITEN TAI RAUTAITEN SUOJA-ALUE
Alueella ei saa sijoittaa rakennuksia, rakennelmia eikä mainoksia. Alueella ei saa sijoittaa suoja-aitoja ja -valleja. Alueella ei saa muuttaa maanpinnan muotoa eikä tehdä sijoitusta tai muuta kaivauksia siten, että muutokset voi aiheuttaa vaaraa luonnonsuojelulle tai haittaa tienkäyttölle. Eri-kauskaikalla tai Valtiosuostien on läännevuorokauden sitä vastoin oltava poissa suoja-alueelta kasvillisuutta.
- 11** AURINKOVOIMALAN TUOTANTOALUEEN NUMERO
- yt** YHDYSTIE / KOKKOJAKATU
- RAUTATIE**
- Z** SÄHKÖLINJA 110 KV - 400 KV
- Ø** JOHTO TAI LINJA
- YLEISKAAVA-ALUEEN RAJA**
- ALUEEN RAJA**
- OSA-ALUEEN RAJA**
- Valtiosuostien 5 yleissuunnitelman mukainen uusi linja (poikajarttamerkintä)

YLEISET MÄÄRÄYKSET:

Osayleiskaava-alue on maankäyttö- ja rakennuslain (1.1.2025 alkaen alueidenkäyttölain) 16 §:n mukaista suunnittelutarvealueita.

Aurinkovoimala-alueen ympärille tulee rakentaa suoja-aita.

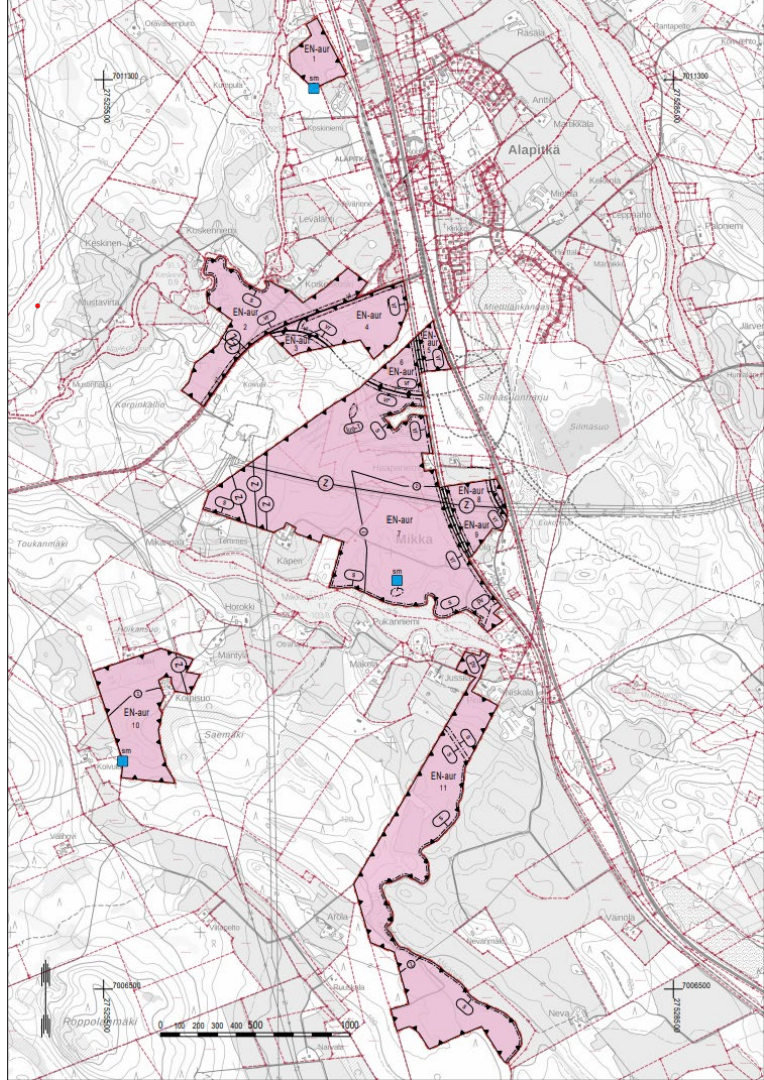
Aurinkovoimalarakenteiden etäisyys asuinrakennukseen tulee olla vähintään 30 metriä, kuitenkin niin, että rakenteiden ja asuinrakennuksen välissä on oltava vähintään 20 metriä leveä suoja-alue toisen omistamasta tai hallitsemasta rajasta. Suoja-alue tulee määrittää istuttamalla vyöhykkeelle puuta ja pensaita. Suoja-alueita ei voi sijoittaa te- tai ajorajoihin.

Raideliikenteen läheisyydessä on otettava huomioon mahdolliset tärinähaitat.

Aurinkovoimalan suunnittelussa on otettava huomioon riittävät aluevaraukset hulevesien luonnolliseen hallintaan. Rakentamiseen liittyvät toimenpiteet tulee tehdä siten, että ehkäistään hulevesivirtaamisen kasvua ojissa. Rakentamisen ja luonnollisen vesistön (järvi, joki tai puro) väliin tulee jättää 10 metrin rakentamisesta vapaa suoja-alue. Aurinkovoimalan tarkemman suunnittelun yhteydessä tulee laatia erillinen suunnitelma hulevesien hallinnasta.

Aurinkopaneelientäitä saadaan poistaa puustoa tarpeen mukaan.

Alue rajautuu vedenhankintaa varten tärkeään pohjavesialueeseen, jossa alueen rakentamista ja maankäyttöä rajoittavat ympäristösuojelun 17 §:n mukainen pohjaveden pilaamiskielto sekä vesilain 3 luvun 2 §:n mukainen pohjavesiesiintymän laadun, määrän ja käyttökelpoisuuden heikentämistä koskeva vesitaloushankkeen yleinen luvanvaraus.



Kaavaluonnos

YLEISKAAVAMERKINNÄT JA -MÄÄRÄYKSET

- EN-aur** ENERGIÄHUOLLON ALUE
Alue on varattu aurinkosähköenergian tuotantoon. Alueelle saa toteuttaa aurinkovoimalaa varten tarpeellisia huoltoiteitä sekä teknisiä laitteita ja verkkoja. Alueen rakentamisessa on huomioitava maantien suoja-alue, joka vallitsee 5 on 30 m ja yhdyksillä 20 m lähimmän ajotien keskiviivista sekä maatalon suoja-alue, joka on 30 m lähimmän raitien keskiviivista. Alueen rakentamisessa on huomioitava sähkölinjoja koskevat etäisyys- ja suoja-aluevaatukset.
- sm** SUOJELUMÄÄRÄYKSIKOHDE
Maaseutualueen (20052) rakentamista ja rauhottamista kiinteistökohtaisesti. Alueen kaivaminen, peittäminen, muuttaminen, vahingoittaminen, postinamen ja muu siihen kaivaminen on kielletty. Alueita koskevista rakennusluvatista ja isomista kaivauksista on neuvoteltava museoviranomaisen kanssa.
- LD-1** LUONNON MONIMUOTOISUUDEN KANNALLTA ERITYISEN TÄRKEÄ ALUE
Alueella sijaitsee eläimistöön tärkeitä ja levähyökkäisiä. Viisiammaton laakertumis- ja levähyökkäisten hävittäminen ja heikentäminen on luonnonsuojelun (20222) 78 §:n nojalla kiellettyä. Alueita mahdollisesti muuttavat toimenpiteet edellyttävät tarkemman suunnittelun ja selvityksen toimenpiteiden vaikutuksista viisiammatkoon.
- PV** VEDEN HANKINTAA VARTEN TÄRKEÄN POHJAVESIALUEEN RAJA
- S** SUOJA-ALUE
Luonnonsuojelun, rakennetun kulttuurimäntien tai arkeologian kannalta arvokkaan kohteen suoja-alue, joka tulee jättää rakentamisen alkuvaiheella. Suoja-alueen leveys on 10 metriä.
- YT** MAANTIEEN TAI RAUTATIEEN SUOJA-ALUE
Alueelle ei saa sijoittaa rakennuksia, rakennelmia eikä mainoksia. Alueelle ei saa sijoittaa suoja-aitoja ja -valleja. Alueelle ei saa muuttaa maanpinnan muotoa eikä tehdä sijoitusta tai muuta kaivauksia siten, että muutoksista voi aiheutua vaaraa luonnonsuojelulle tai haittaa tienkäyttäjille. ELY-keskukselta tai Viikijärvenstä on läänneuvotteluuden sitä vaatiessa oltava poistaa suoja-alueelta kasvillisuutta.
- 11** AURINKOVOIMALAN TUOTANTOALUEEN NUMERO
- yt** YHDYSTEI / KOKKOAJAKATU
- RAUTATIE**
- Z** SÄHKÖLINJA 110 KV - 400 KV
- Ø** JOHTO TAI LINJA
- YLEISKAAVA-ALUEEN RAJA
- ALUEEN RAJA
- OSA-ALUEEN RAJA
- Valtion 5 yleissuunnitelman mukainen uusi linja (poikajärjestelmä)

YLEISET MÄÄRÄYKSET:

Osayleiskaava-alue on maankäyttö- ja rakennuslain (1.1.2025 alkaen alueidenkäyttölain) 16 §:n mukaista suunnittelutarvealueita.

Aurinkovoimala-alueen ympärille tulee rakentaa suoja-aita.

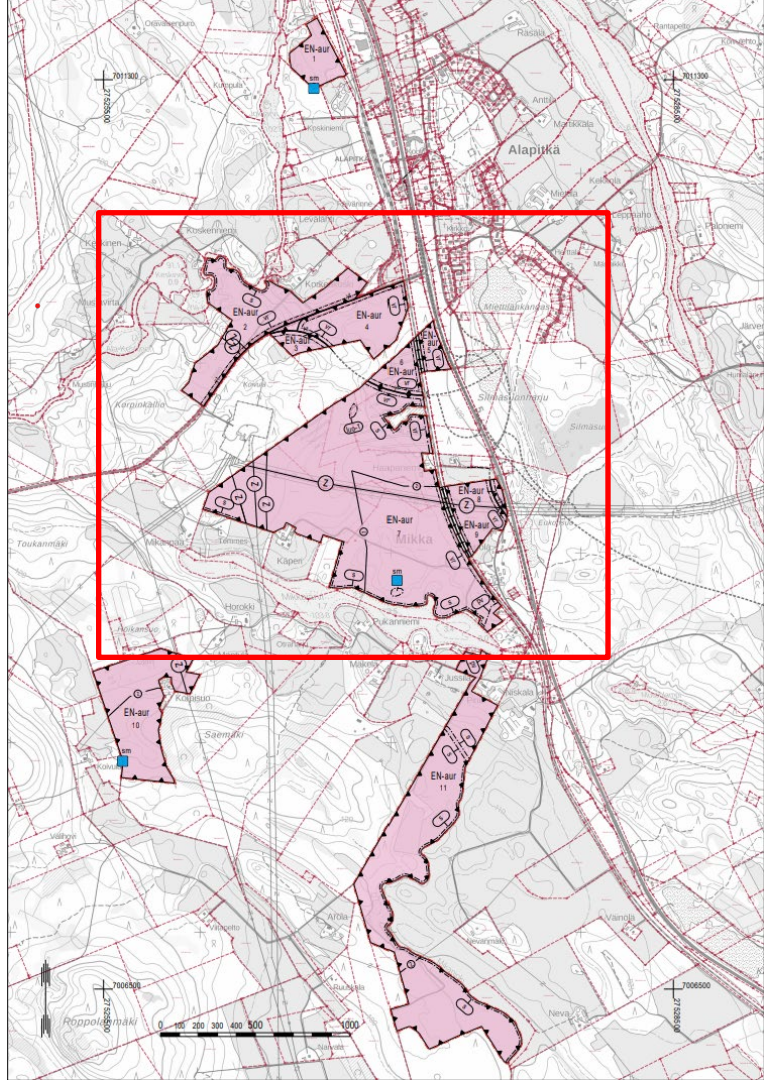
Aurinkovoimalarakenteiden etäisyys asuinrakennukseen tulee olla vähintään 30 metriä, kuitenkin niin, että rakenteiden ja asuinrakennuksen välissä on oltava vähintään 20 metriä leveä suoja-alue toisen omistamasta tai hallitsemasta rajasta. Suoja-alue tulee määrittää istuttamalla vyöhykkeelle puuta ja pensaita. Suoja-alueita ei voi sijoittaa te- tai ajotieyhteis.

Raideliikenteen läheisyydessä on otettava huomioon mahdolliset tärinähaitat.

Aurinkovoimalan suunnittelussa on otettava huomioon riittävät aluevaraukset hulevesien luonnolliseen hallintaan. Rakentamiseen liittyvät toimenpiteet tulee tehdä siten, että ehkäistään hulevesivirtaamisen kasvua ojissa. Rakentamisen ja luonnollisen vesistön (järvi, joki tai puro) väliin tulee jättää 10 metrin rakentamisesta vapaa suoja-alue. Aurinkovoimalan tarkemman suunnittelun yhteydessä tulee laatia erillinen suunnitelma hulevesien hallinnasta.

Aurinkopaneelientäitä saadaan poistaa puustoa tarpeen mukaan.

Alue rajautuu vedenhankintaa varten tärkeään pohjavesialueeseen, jossa alueen rakentamista ja maankäyttöä rajoittavat ympäristösuojelun 17 §:n mukainen pohjaveden pilaamiskielto sekä vesilain 3 luvun 2 §:n mukainen pohjavesisäilyntymän laadun, määrän ja käyttökelpoisuuden heikentämistä koskeva vesitaloushankkeen yleinen luvanvaraus.



Kaavamääräykset



ENERGIAHUOLLON ALUE

Alue on varattu aurinkosähköenergian tuotantoon. Alueelle saa toteuttaa aurinkovoimalaa varten tarpeellisia huoltoteitä sekä teknisiä laitteita ja verkostoja. Alueen rakentamisessa on huomioitava maanpinnan suojajämsä, joka välttämällä 5 on 30 m ja yhdysteillä 20 m lähimmän ajoradan keskilinjasta sekä rautatien suojajämsä, joka on 30 m lähimmän raitteen keskilinjasta. Alueen rakentamisessa on huomioitava sähkölinjoja koskevat etäisyys- ja suojausvaatimukset.



SUOJELU- JA MUINAISUUSKOHDE

Muinaismuistolain (256/63) tarkoittamia ja rauhoittama kiinteä muinaisjäännös. Alueen kaivaminen, peittäminen, muuttaminen, vähingottaminen, poistaminen ja muu siihen kaipaaminen on kielletty. Aluetta koskevista rakennushankkeista ja isommista kaivoista on neuvoteltava museoviranomaisen kanssa.



LUONNON MONIMUOTOISUUDEN KANNALTA ERITYISEN TÄRKEÄ ALUE

Alueella sijaitsee viitasammakon lisääntymis- ja levähdyspaikka. Viitasammakon lisääntymis- ja levähdyspaikkojen hävittäminen ja heikentäminen on luonnonsuojelun (9/2023) 78 §:n nojalla kiellettyä. Aluetta mahdollisesti muuttavat toimenpiteet edellyttävät tarkemman suunnitelman ja selvityksen toimenpiteiden vaikutuksista viitasammakkoon.



VEDEN HANKINTAA VARTEN TÄRKEÄN POHJAVESIALUEEN RAJA



SUOJA-ALUE

Luonnonympäristön, rakennetun kulttuuriympäristön tai arkeologian kannalta arvokkaan kohteen suojajämsä, joka tulee jättää rakentamisen ulkopuolelle. Suojajämsän leveys on 10 metriä.



MAANTIEN TAI RAUTATIEEN SUOJA-ALUE

Alueelle ei saa sijoittaa rakennuksia, rakennelmia eikä mainoksia. Alueelle ei saa sijoittaa suojajämsä- ja -valleja. Alueella ei saa muuttaa maanpinnan muotoa eikä tehdä ojittusta tai muuta kaivuutyötä siten, että muutoksesta voi aiheutua vaaraa liikenneturvallisuudelle tai hallitua tienpölyä. ELY-keskukselta tai Väyrynsivastolta on liikenneturvallisuudeltaan sitä vaateissa oikeus poistaa suojajämsä kasvillisuutta.

11

AURINKOVOIMALAN TUOTANTOALUEEN NUMERO



YHDYSTIE / KOKOOJAKATU



RAUTATIE



SÄHKÖLINJA 110 KV - 400 KV



JOHTO TAI LINJA



YLEISKAAVA-ALUEEN RAJA



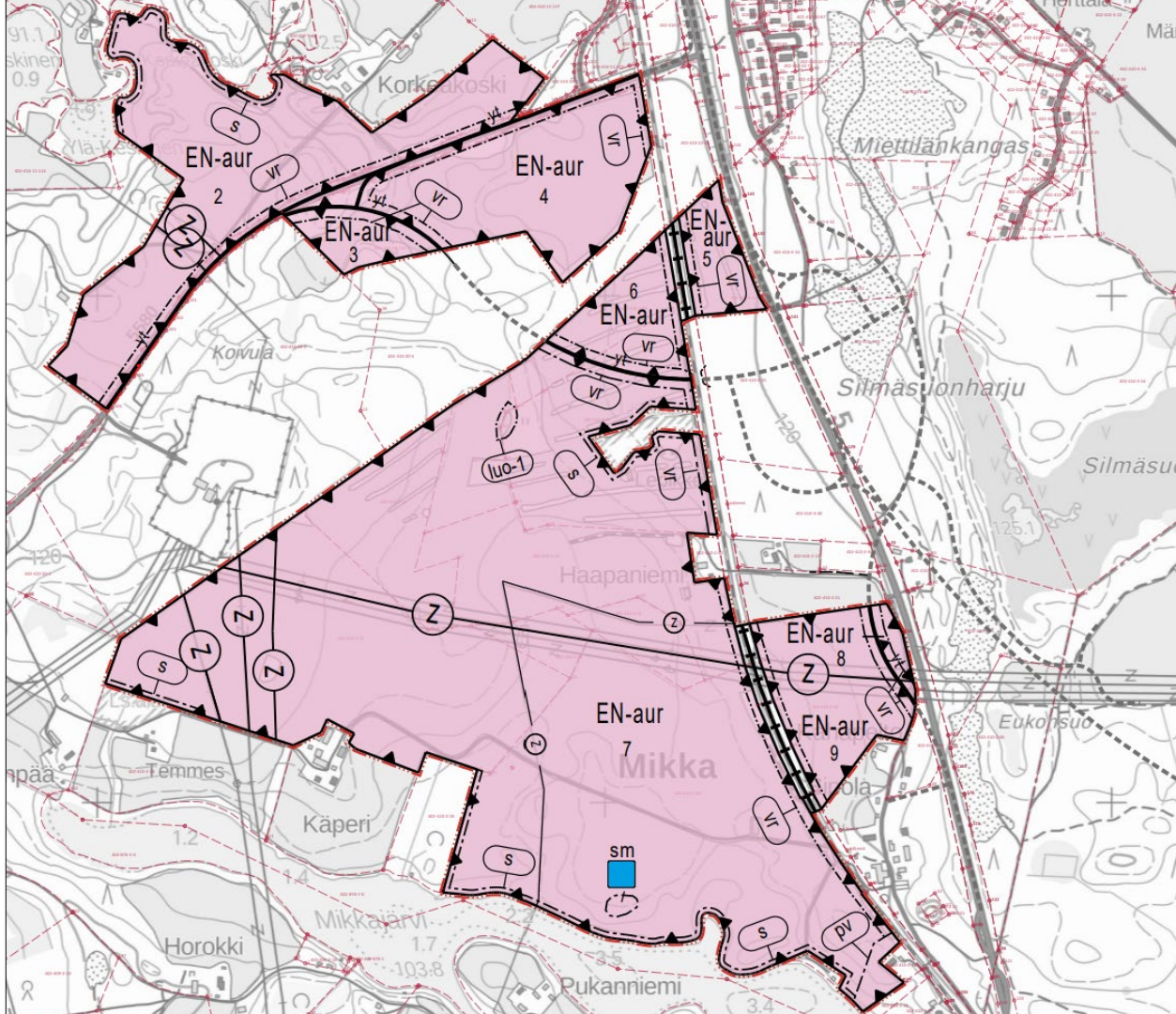
ALUEEN RAJA



OSA-ALUEEN RAJA



Valttien 5 yleissuunnitelman mukainen uus linjaus (pohjakarttamerkintä)



Kaavamääräykset

YLEISET MÄÄRÄYKSET:

Osayleiskaava-alue on maankäyttö- ja rakennuslain (1.1.2025 alkaen alueidenkäyttölain) 16 §:n mukaista suunnittelutarvealuetta.

Aurinkovoimala-alueen ympärille tulee rakentaa suoja-aita.

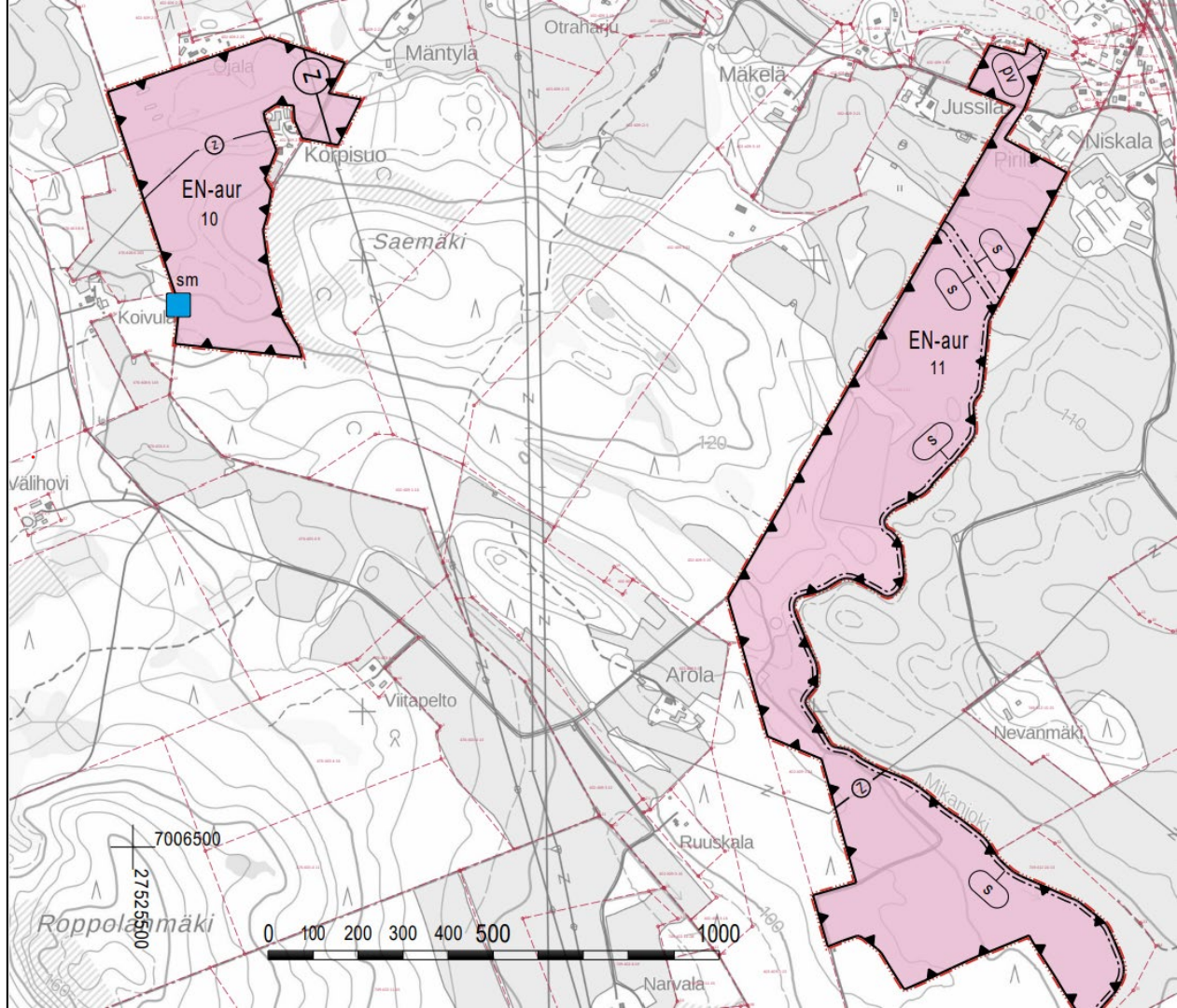
Aurinkovoimalarakenteiden etäisyys asuinrakennukseen tulee olla vähintään 30 metriä, kuitenkin niin, että rakenteiden ja asuinrakennuksen välissä on oltava vähintään 20 metriä leveä suojavyöhyke toisen omistamasta tai hallitsemasta rajasta. Suojavyöhyke tulee maisemoida istuttamalla vyöhykkeelle puuta ja pensaita. Suojavyöhykkeellä voi sijoittaa tie- tai ajoyhteys.

Raideliikenteen läheisyydessä on olettava huomioon mahdolliset tärinähaitat.

Aurinkovoimalan suunnittelussa on olettava huomioon riittävät aluevaraukset hulevesien luonnonmukaiseen hallintaan. Rakentamiseen liittyvät toimenpiteet tulee tehdä siten, että ehkäistään hulevesivirtaamien kasvua ojissa. Rakentamisen ja luonnon vesistön (järvi, joki tai puro) välin tulee jättää 10 metrin rakentamisesta vapaa suojavyöhyke. Aurinkovoimalan tarkemman suunnittelun yhteydessä tulee laatia erillinen suunnitelma hulevesien hallinnasta.

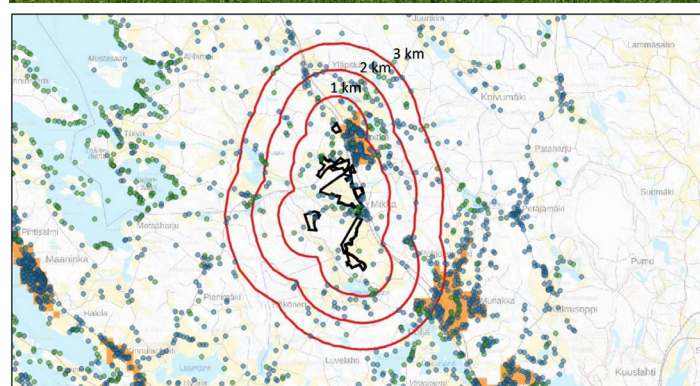
Aurinkopaneelientältä saadaan poistaa puustoa tarpeen mukaan.

Alue rajautuu vedenhankintaa varten tärkeään pohjaviesialueeseen, jossa alueen rakentamista ja maankäyttöä rajoittavat ympäristönsuojelun 17 §:n mukainen pohjaveden pilaamiskielto sekä vesilain 3 luvun 2 §:n mukainen pohjaviesiesintymän laadun, määrän ja käyttökelppoisuuden heikentämistä koskeva vesitaloushankkeen yleinen luvanvaraisuus.



Vaikutusten arviointi

9.1.	Vaikutukset maaperään, pohjaveteen ja hulevesiin.....	50
9.2.	Vaikutukset luontoarvoihin	51
9.3.	Vaikutukset yhdyskuntarakenteeseen.....	52
9.4.	Vaikutukset maisemaan.....	52
9.5.	Vaikutukset asumiseen ja elinoloihin – sosiaaliset vaikutukset	54
9.6.	Hankkeen suhde maakuntakaavaan ja hankkeen maakunnallinen merkitys.....	55
9.7.	Hankkeen suhde muihin yleiskaavoihin ja hankkeisiin - yhteisvaikutukset	56
9.8.	Vaikutukset yhdyskuntatalouteen	57
9.9.	Vaikutukset rakennettuun kulttuuriympäristöön.....	57
9.10.	Vaikutukset arkeologiseen kulttuuriperintöön.....	57
9.11.	Vaikutukset ihmisen terveellisyyteen ja turvallisuuteen.....	58
9.12.	Vaikutukset liikenteeseen.....	58
9.13.	Ilmastovaikutusten arviointi ja hiilitase	58
9.14.	Aurinkovoimala-alueen jätteet ja materiaalien kierrätettävyys.....	59
9.15.	Vaikutusten lieventämistoimenpiteet	59



Kaavaprosessin vaiheet ja vuorovaikutus

Kaavahankkeen osallisia ovat ainakin:

(Osallisten listaa täydennetään tarvittaessa kaavatyön edetessä.)

- Kaava-alueen ja sen lähivaikutusalueen maanomistajat ja -haltijat, asukkaat, yritykset, työntekijät ja muut toimijat
- Elinkeinoharjoittajat, joiden oloihin osayleiskaava saattaa huomattavasti vaikuttaa ja jotka erikseen ilmoittautuvat osallisiksi
- Lapinlahden kunnan organisaatiotahot, kuten
 - eri alojen asiantuntijaviranomaiset
 - kunnanvaltuusto
 - kunnanhallitus
 - lautakunnat
- Viranomaiset, joiden toimialaa suunnittelussa käsitellään:
 - Pohjois-Savon liitto
 - Pohjois-Savon elinkeino-, liikenne- ja ympäristökeskus (ELY)
 - Itä-Suomen aluehallintovirasto (AVI)
 - Väylävirasto
 - Liikenne- ja viestintävirasto Traficom
 - Pohjois-Savon hyvinvointialue, Pohjois-Savon pelastuslaitos
 - Alueellinen vastuumuseo, Kuopion kulttuurihistoriallinen museo
 - Naapurikunnat, kuten Kuopion kaupunki
 - Puolustusvoimat
 - Ilmatieteenlaitos
 - Metsäkeskus
- Yhteisöt, joiden toimialaa suunnittelussa käsitellään
 - Lapinlahden riistanhoitoyhdistys
 - Pohjois-Savon luonnonsuojelupiiri
 - Lintuyhdistys Kuikka ry
 - Varpaisjärven yrittäjät ry, Lapinlahden yrittäjät ry
 - MTK-Pohjois-Savo
 - Alapitkän kyläyhdistys ry
- Erityistehtäviä hoitavat yhteisöt tai yritykset kuten energia- ja vesilaitokset
 - Fingrid oyj
 - Finavia oyj
 - Digita Oy
 - Savon Voima Verkko Oy

Kaavaprosessin vaiheet ja vuorovaikutus	Ajankohta
Kaavoituksen vireilletulo <ul style="list-style-type: none">- Helios Nordic Energy Oy on tehnyt osayleiskaavan laadinnasta kunnalle aloitteen, jonka kunnanhallitus on hyväksynyt 22.1.2024 § 8 ja päättänyt osayleiskaavoituksen käynnistämisestä. Osayleiskaava on tullut samalla päätöksellä vireille.- Kuulutus osayleiskaavan vireilletulosta sekä osallistumis- ja arviointisuunnitelma asetetaan nähtäville kunnan verkkosivuilla, ilmoitetaan kunnan ilmoituslehdissä ja toimitetaan tiedoksi kaavatyön osallisille. Aineisto pidetään nähtävillä 30 päivää, jonka aikana osalliset saavat lausua mielipiteensä osallistumis- ja arviointisuunnitelmasta.	Tammikuu 2024 Helmikuu 2024
Valmisteluvaihe <ul style="list-style-type: none">- Kaavaluonnos asetetaan nähtäville teknisen lautakunnan päätöksellä. Kunta asettaa kaavaluonnoksen virallisesti nähtäville 30 päiväksi ja ilmoittaa siitä osallisille sekä kuuluttaa kunnan virallisissa ilmoituslehdissä sekä kunnan verkkosivuilla www.lapinlahti.fi, jolloin osalliset saavat lausua mielipiteensä kaavaluonnoksesta. Kaavaluonnoksesta kunta pyytää lausunnot viranomaisilta.	Syky 2024 Valmisteluvaiheen kaava-aineisto nähtävillä 30 vrk
Ehdotusvaihe <ul style="list-style-type: none">- Kaavaehdotus asetetaan nähtäville teknisen lautakunnan päätöksellä. Kunta asettaa kaavaehdotuksen virallisesti nähtäville 30 päiväksi ja ilmoittaa siitä osallisille sekä kuuluttaa kunnan virallisissa ilmoituslehdissä sekä kunnan verkkosivuilla www.lapinlahti.fi, jolloin osalliset voivat tehdä vielä muistutuksen kaavaehdotuksesta. Kaavaehdotuksesta kunta pyytää lausunnot viranomaisilta.	Loppuvuosi 2024 Kaava-aineisto nähtävillä 30 vrk
Hyväksymisvaihe <ul style="list-style-type: none">- Kunnanvaltuuston hyväksymispäätös. Hyväksymistä koskevasta päätöksestä on mahdollista valittaa Itä-Suomen hallinto-oikeuteen.	Alkuvuosi 2025
Voimaantulo <ul style="list-style-type: none">- Kuulutus kaavan voimaantulosta	Kevät-talvi 2025

A close-up photograph of two hands reaching towards each other, positioned in front of window blinds. The blinds are partially open, allowing bright light to filter through, creating a grid of light and shadow. The hands are silhouetted against the light, and the overall atmosphere is warm and hopeful. The word "Kiitos!" is overlaid in the center in a white, sans-serif font.

Kiitos!

PROJOPLAN

Yhteystiedot



Hankevastaava
Helios

Kaavaa laativa konsultti
PROJOPLAN

LAPINLAHDEN KUNTA

Rami Linna, tekninen johtaja
Asematie 4, tekninen osasto 2. krs
73100 LAPINLAHTI
puh. 040 488 3701
s-posti: rami.linna@lapinlahti.fi

Helios Nordic Energy Finland Oy

Markus Ehrström, hankekehitysjohtaja
Bulevardi 21
00180 HELSINKI
puh. +358 400 428 823
s-posti: markus.ehrstrom@heliosnordic.com

Projoplan Oy

Petri Tuormala, arkkitehti YKS-415
Kalasatamankatu 9 A 231, 00580 HELSINKI
puh. +358 40 575 6107, petri.tuormala@projofi.fi